

Las proyecciones de población 2018-2068

Jorge L. Vega Valle

Subdirector Adjunto, S.G. de Estadísticas Sociodemográficas, INE

Una proyección de población puede definirse como el conjunto numérico de resultados que muestran la evolución de la dinámica demográfica de una población (tanto la cifra total como su estructura por edades, sexo...) en función de una serie de hipótesis sobre la evolución futura de la fecundidad, mortalidad y migraciones.

Conviene dejar claro que las proyecciones no deben entenderse como una previsión en sentido estricto, sino que su objetivo es proporcionar una herramienta que sirva de apoyo para la toma de decisiones, basada en una simulación estadística de cómo evolucionaría la población residente en los próximos años, siempre bajo las hipótesis mencionadas anteriormente.

En el caso de España, las hipótesis formuladas por el INE están basadas en que se mantengan las tendencias demográficas actuales. De este modo, cada dos años se publican unas nuevas proyecciones de población (las últimas el 10 de octubre de 2018) que abarcan los próximos 50 años para el nivel nacional y los próximos 15 para el nivel provincial y autonómico.

DOS GRANDES NOVEDADES DE ESTA EDICIÓN

En primer lugar, en febrero de 2018 se constituyó un grupo de trabajo formado por expertos en demografía de varias instituciones (Centro Superior de Investigaciones Científicas, Centro de Estudios Demográficos de la Universidad Autónoma de Barcelona, Universidad Carlos III de Madrid y Seguridad Social) que han colaborado con el INE en la propuesta de un conjunto de mejoras metodológicas en el modelo de proyecciones:

- Las hipótesis realizarán la distinción por lugar de nacimiento en lugar de por nacionalidad.
- Fecundidad: En lugar de proyectar las tasas específicas por edad se ajustarán las tasas futuras a una función beta conocida, estableciendo hipótesis sobre la evolución tanto del índice coyuntural de fecundidad (ICF) como de la edad media a la maternidad (EMM).

- Mortalidad: Se propone pasar de una proyección por edad, a otra en base al nivel general, sintetizado por la esperanza de vida al nacimiento y estableciendo hipótesis sobre la evolución futura de dicho parámetro.
- Migraciones: Se trata de la componente que tiene un comportamiento más volátil y por tanto, la más difícil de proyectar. La nueva propuesta consiste en lugar de mantener una intensidad constante como en ejercicios anteriores, dividir el periodo proyectivo en tres periodos en donde en un primer instante se reflejará la tendencia de los últimos años y a continuación, se evolucionará hacia unos niveles establecidos como hipótesis a 15 y a 50 años.

La segunda novedad consistió en, siguiendo los pasos de otras instituciones europeas de referencia, el envío de una pequeña encuesta a expertos en demografía durante mayo de 2018. El objetivo de esta encuesta era conocer la evolución futura (en los próximos 15 y 50 años) de ciertos parámetros necesarios como input para la realización de las proyecciones: número medio de hijos por mujer, edad media a la maternidad, esperanza de vida al nacimiento y niveles de inmigración y emigración.

PRINCIPALES RESULTADOS

Fecundidad y Mortalidad

El número de nacimientos se proyectan suponiendo que la fecundidad de las mujeres mantenga una leve pero progresiva tendencia al alza. Así, el número medio de hijos por mujer que actualmente está en 1,31 se elevaría hasta 1,41 dentro de 15 años y llegaría hasta 1,46 en los próximos 50 años.

Las proyecciones indican que la cifra de nacimientos oscilaría poco en los próximos 50 años: el mínimo sería de 374.000 (año 2023) y el máximo de 421.000 (año 2041).

En lo que se refiere a las defunciones, la hipótesis sobre la esperanza de vida al nacimiento de los hombres que actualmente está en 80,4 años, as-

cendería hasta 82,9 dentro de 15 años y hasta 86,4 dentro de 50. La de las mujeres que actualmente es de 85,8 años, dentro de 15 años alcanzaría los 87,7 y dentro de 50 los 90,8.

Así, el número de defunciones mostraría un comportamiento principalmente ascendente en los próximos años, pasando de las 426.000 actuales a las 475.000 dentro de 15 y a las 627.000 dentro de 50 años.

Migraciones

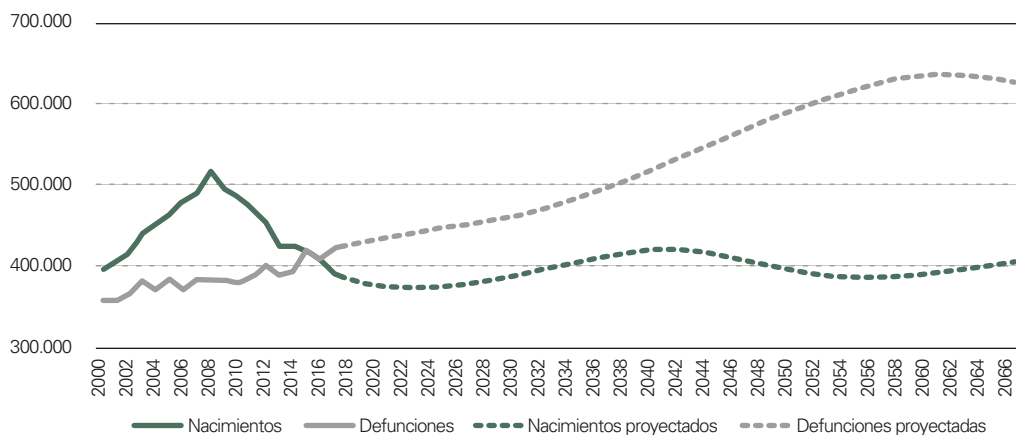
Tradicionalmente la proyección de los flujos migratorios exteriores es la parte más compleja de todas, debido a su comportamiento poco predici-

ble y a la dificultad de proporcionar información a largo plazo.

A diferencia de lo realizado en el ejercicio del año 2016, en esta nueva edición se ha tratado de mejorar las hipótesis de migración aplicando un modelo de proyección más elaborado:

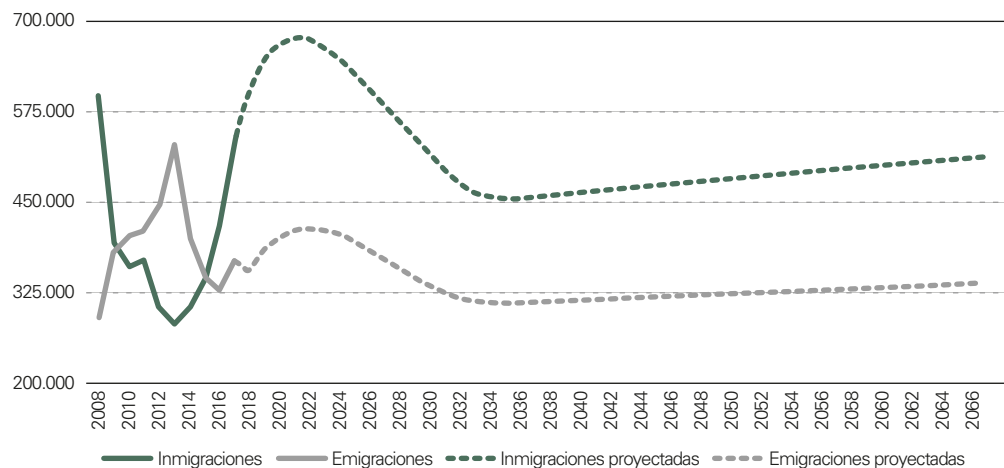
- El primer año se haría una estimación *now-cast*.
- Los siguientes tres años se proyectaría la tendencia observada.
- Los siguientes 11 años se evolucionaría hasta un primer punto de referencia proporcionado como hipótesis por el grupo de expertos.

Gráfico 1. Nacimientos y defunciones en España: Observadas (2000-2017). Proyectadas (2018-2067)



Fuente: INE.

Gráfico 2. Inmigraciones y emigraciones en España: Observadas (2008-2017). Proyectadas (2018-2067)



Fuente: INE.

- Los últimos 35 años se evolucionaría igualmente hasta un segundo punto indicado por los expertos.

Todo ello tendría como consecuencia que España tendría un saldo migratorio acumulado positivo de más de 3,4 millones en los próximos 15 años y de casi 9 millones en los próximos 50 años.

Cifra de población y estructura

La evolución de los componentes mencionados en puntos anteriores provocaría que la cifra de población española aumentaría hasta un máximo de 49.682.732 personas, que se produciría en el año 2047, para luego descender de forma suave.

La cifra de población dentro de 15 años sería un 5,1% superior a la actual y superaría los 49 millones de habitantes mientras que la cifra dentro de 50 años llegaría a los 48 millones y medio, lo que significaría un 4,0% más.

A pesar de que en términos absolutos la población no variaría mucho en los próximos 15 y 50 años, no ocurriría lo mismo con su estructura. Así, las personas de menos de 16 años que en 2018 son 7,4 millones, descenderían hasta 6,5 millones en 2033 y se mantendrían en 6,6 millones en 2068. Por otra parte, los mayores de 64 años que son 9,0 millones en 2018, aumentarían hasta 12,3 millones en 2033 y 14,3 millones en 2068.

Resultados autonómicos

Tal y como acabamos de ver, las proyecciones de población indican que la cifra de población nacional en el año 2033 crecerá ligeramente por encima del 5% hasta algo más de 49 millones de personas. Sin embargo, los resultados obtenidos a

nivel autonómico indican que no está previsto que este comportamiento sea homogéneo en todo el territorio.

Por un lado, está previsto que once regiones vean aumentada su población y que en las restantes ocho haya descensos. Los mayores incrementos relativos (por encima del 13%) se registrarían en Illes Balears, Canarias y Comunidad de Madrid, mientras que los mayores descensos (superiores al 6%) se darían en Castilla y León, Asturias y Extremadura.

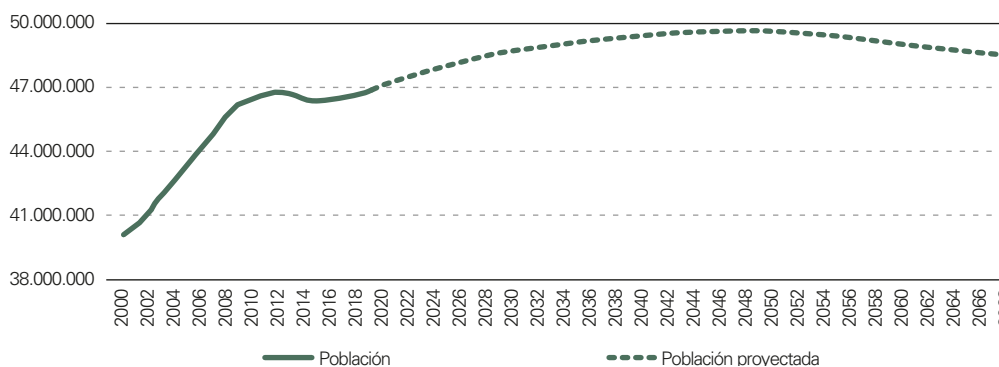
ESCENARIOS

El INE, al igual que otras instituciones de referencia a nivel mundial, realiza un análisis de sensibilidad de los resultados con la intención de ayudar a una mejor interpretación por parte de la sociedad del verdadero significado de las proyecciones. Recordemos que las proyecciones no tienen como principal objetivo predecir el futuro, sino realizar una simulación de lo que ocurría bajo ciertas condiciones o hipótesis.

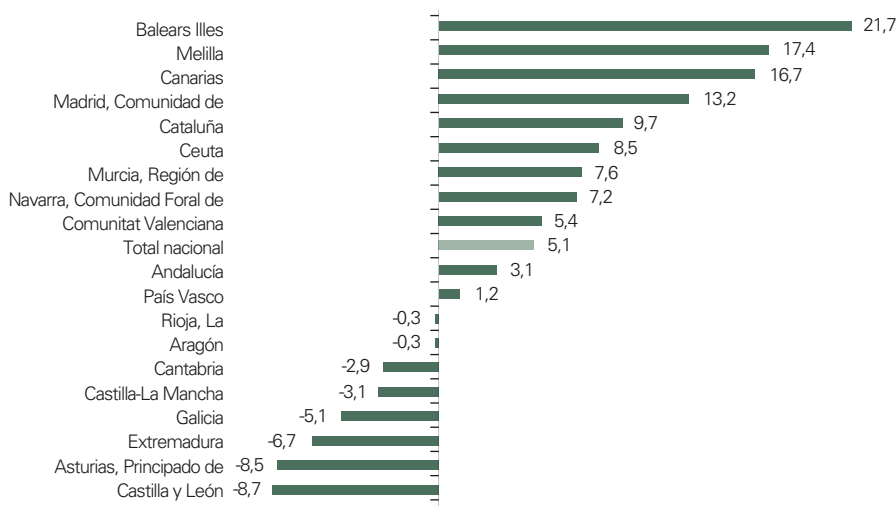
Por tanto, además del escenario central se construyen una serie de escenarios a nivel nacional. Estos escenarios están basados en la modificación de las hipótesis de fecundidad, emigración e inmigración:

- Fecundidad alta: se establece para dentro de 15/50 años un ICF superior en dos veces la desviación típica del escenario central.
- Fecundidad baja: se establece para dentro de 15/50 años un ICF inferior en dos veces la desviación típica del escenario central.

Gráfico 3. Cifra de población Observada (2000-2018). Proyectadas (2018-2068)



Fuente: INE.

Gráfico 4. Crecimiento relativo proyectado por CCAA. 2018-2033

Fuente: INE.

Tabla 1. Proyecciones de población 2018-2068. Escenarios

Escenario	Población residente a 1 de enero					
	2018	2023	2028	2033	2048	2068
Central	46.659.302	47.686.892	48.485.661	49.016.091	49.679.284	48.531.614
Fecundidad baja	46.659.302	47.652.119	48.351.234	48.714.465	48.625.001	45.969.029
Fecundidad alta	46.659.302	47.719.522	48.614.123	49.306.291	50.712.711	51.173.050
Saldo migratorio bajo	46.659.302	47.671.481	48.388.314	48.753.265	48.757.241	46.677.879
Saldo migratorio alto	46.659.302	47.702.299	48.583.010	49.278.953	50.602.243	50.389.324
Fecundidad y saldo migratorio bajos	46.659.302	47.636.718	48.254.136	48.453.107	47.717.356	44.172.827
Fecundidad y saldo migratorio altos	46.659.302	47.734.940	48.711.721	49.570.624	51.650.211	53.090.056
Saldo migratorio nulo	46.659.302	46.309.155	45.714.627	44.971.932	41.866.789	34.240.674

Fuente: INE.

- Saldo migratorio alto: se aumentan los flujos de entrada de inmigrantes dentro de 15/50 años en un 5%. Igualmente se reducen los flujos de salidas de emigrantes en un 5%.
- Saldo migratorio bajo: se reducen los flujos de entrada de inmigrantes dentro de 15/50 años en un 5%. Igualmente se aumentan los flujos de salidas de emigrantes un 5%.
- Saldo migratorio cero: para todo el periodo proyectado el saldo migratorio se considera que es igual a cero.

Los escenarios ponen de manifiesto que la incertidumbre aumenta en el medio y sobre todo en el largo plazo y, por tanto, refuerzan la afirmación de que los resultados obtenidos deben ser interpretados con precaución.

Si dejamos de lado los resultados del escenario con saldo migratorio nulo, puede verse como dentro de 15 años los resultados del resto de escenarios se mueven en una horquilla de algo más de un millón de personas en torno a los 49 millones de personas.

Sin embargo, al ampliar el periodo proyectado a los próximos 50 años, las diferencias entre los diversos escenarios se hacen mucho más amplias y crecen hasta llegar casi a los nueve millones.

Para saber más...

- INE. Nota de prensa sobre las proyecciones de población 2018-2068 https://www.ine.es/prensa/pp_2018_2068.pdf
- INE. Metodología sobre las proyecciones de la población de España 2018-2068 https://www.ine.es/metodologia/t20/meto_propob_2018_2068.pdf
- INE. Resultados proyecciones población 2018-2068